



RAPPORTAGE

MEEST MATERIËLE SCOPE 3 EMISSIES

(beoordeling rangordebepaling d.d. 25-04-2023)

Aannemingsbedrijf Platenkamp

Adres Bornerbroeksestraat 111, 7621 AE Borne

Tel 074 - 3841 816

Website <https://platenkamp-bv.nl/>

Directie Bas Engbersen en Martin Leus

E-mail algemeen@platenkampbv.nl

INHOUDSOPGAVE

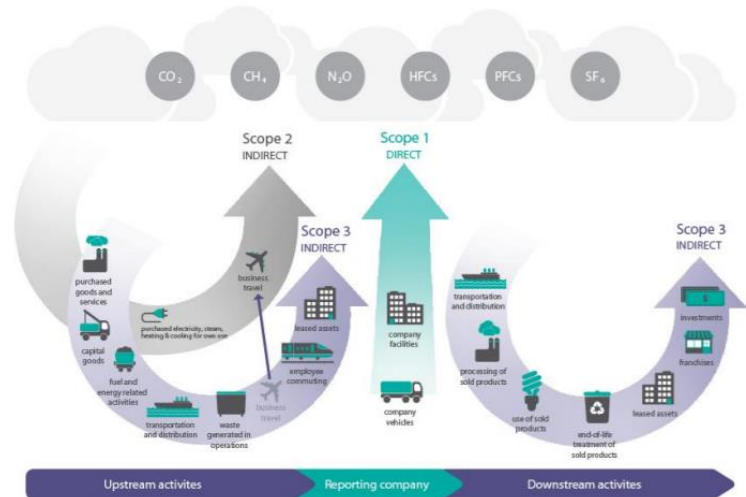
1	INLEIDING	3
2	METHODE SCOPE 3 ANALYSE	4
3	UITSTOOT CO2 PER CATEGORIE	5
3.1	UPSTREAM CO2	5
3.2	DOWNSTREAM CO2.....	6
4	INSCHATTING RANGORDE MEEST MATERIELE EMISSIE	7
4.1	BEPALING RELATIEVE OMVANG KWALITEIT	7
4.2	ONDERBOUWING KEUZE KETENANALYSE	8
4.3	BEOORDELING RANGORDEBEPALING 2022	8
5	RELEVANTE PARTIJEN	9
6	HET KWALITEITSMANAGEMENTPLAN	10
6.1	VRAAG 4.A.2 VANUIT DE CO2-PRESTATIELADDER	10
6.2	ISO 14064-1 HOOFDSTUK 6 GHG INVENTORY QUALITY MANAGEMENT	10
7	BIJLAGEN	11
7.1	BIJLAGE 1: ONDERBOUWING CO2-UITSTOOT.....	11

1 INLEIDING

Dit rapport geeft een analyse weer van de scope 3 emissies van Aannemingsbedrijf Platenkamp. Ook wordt in dit rapport het kwaliteitsmanagementplan voor Aannemingsbedrijf Platenkamp beschreven. Hiermee wordt invulling gegeven aan de eisen 4.A.1 en 4.A.2 uit de CO2 prestatieladder.

In deze paragraaf wordt nader in gegaan op de verschillende scope 3 activiteiten van Aannemingsbedrijf Platenkamp. Dit gebeurt aan de hand van de indeling zoals weergegeven in het GHG Protocol Corporate Value Chain (Scope 3) Standard

Conform het GHG- protocol wordt onderscheid gemaakt tussen 3 bronnen van emissies (scopes). Deze 3 bronnen kunnen onderverdeeld worden in 2 categorieën, dit zijn directe en indirecte emissies.



- Scope 1: De directe emissies. De door de eigen organisatie, gebruikte gassen en brandstoffen van bijvoorbeeld machines en wagenpark.
- Scope 2: De indirecte emissies. Dit zijn de emissies die ontstaan zijn door de opwekking van elektriciteit en die gebruikt worden door de eigen onderneming. Volgens de CO₂ prestatieladder vallen “de eigen auto zakelijk gebruikt” en “de zakelijke vliegtuig kilometers” ook onder deze scope. Het GHG protocol schrijft deze twee toe aan de scope 3.
- Scope 3: De overige indirecte emissies. Deze emissies zijn een gevolg van bronnen die geen eigendom zijn van het bedrijf zelf. Hier vallen bijvoorbeeld verkeer, productie van aangekochte materialen en transport van de aangekochte materialen onder.

Categorie indeling upstream en downstream scope 3

Hieronder worden de categorieën weergegeven waarin de scope 3 in is onderverdeeld, conform de CO₂-prestatieladder.

Upstream	Downstream
1 Aangekochte goederen en diensten	9 Downstream transport en distributie
2 Kapitaal goederen	10 Ver- of bewerken van verkochte producten
3 Brandstof en energie gerelateerde activiteiten (niet opgenomen in scope 1 of scope 2)	11 Gebruik van verkochte producten
4 Upstream transport en distributie	12 End-of-life verwerking van verkochte producten
5 Productieafval	13 Downstream geleasete activa
6 Personenvervoer onder werktijd	14 Franchisehouders
7 Woon-werkverkeer	15 Investerings
8 Upstream geleasete activa	

2 METHODE SCOPE 3 ANALYSE

Voor de bepaling van de rangorde is geïnventariseerd of Aannemingsbedrijf Platenkamp gewijzigde werkzaamheden uitvoert ten opzichten van de voorgaande rangorde bepaling en scope 3 analyse. Naar aanleiding van deze analyse is gebleken dat Aannemingsbedrijf Platenkamp geen wijzigingen heeft gehad in de opdrachtgevers en haar werkprocessen. Hiermee kan geconcludeerd worden dat er geen wijziging is ten opzichten van de voorgaande rangorde bepaling.

De methode waarvoor is gekozen is nauwkeurig, dit omdat gekozen is voor een evaluatie n.a.v afgelopen periode die representatief is geweest voor de werkzaamheden van Aannemingsbedrijf Platenkamp, zie bedrijfsactiviteiten Aannemingsbedrijf Platenkamp (PMC).

De methode van berekenen van de CO₂ uitstoot is minder nauwkeurig op de volgende punten:

- Bij alle materiaalafleveringen wordt er vanuit gegaan dat het om een enkele reis gaat, aangezien aangenomen mag worden dat de transporteur meerdere afleveradressen heeft en niet “leeg” terug rijdt.
- Er wordt vanuit gegaan dat het vestigingsadres van de leverancier gelijk is aan het verzendadres. Er bestaat de mogelijkheid dat de goederen vanuit een andere locatie worden verstuurd.
- Er wordt vanuit gegaan dat de leveranciers niet werken met tussenpersonen die eventuele leveringen uitvoeren.

Bedrijfsactiviteiten Aannemingsbedrijf Platenkamp (PMC)

Aanneming, uitvoering en ontwerp van waterbouwkundige betonwerken, betonbouw t.b.v. burger- en utiliteitswerken en betonrenovatie.

3 UITSTOOT CO2 PER CATEGORIE

3.1 UPSTREAM CO2

Nr	Categorie	Uitstoot CO2 (ton)	Databron en kwaliteit
1	Aangekochte goederen en diensten	705,75	Voor het bepalen van de uitstoot van aangekochte goederen en diensten: <ul style="list-style-type: none"> ▪ Inkoop natte beton (betoncentrale Twenthe) ▪ Inkoop prefab beton (Kuipers BMH / Vetra betonfertigteile) ▪ Inkoop bekistingshout (Kuipers BMH) ▪ Inkoop isolatie (Kuipers BMH) ▪ Inkoop wapeningsstaal (BCS en H. van der Riet bouwstaal) ▪ Inkoop hardhout (tbv leuning en ed) (Regge Hout) ▪ Inkoop constructie staal (staalconstructie in kelders / brugleuning en / damplanken) (Morsink Constructie BV) ▪ Inkoop bestrating (stenen/klinkers en asfalt)(bestratingsbedrijf B&L, NTP) Inkoop materiaal bij Kuipers BMH
2	Kapitaal goederen	-	In 2022 zijn geen middelen aangeschaft die in deze categorie vallen.
3	Brandstof en energie gerelateerde activiteiten (niet opgenomen in scope 1 of scope 2)	82,93	Verbruik van ingehuurd materieel (bemaalingspompen, heimachine, betonpomp en telekraan), waarvan het verbruik is opgenomen in het huurbedrag. Dus niet in ons eigen scope 1 verbruik. Afhankelijk van het project ook bouwstroom, niet in onze eigen scope 2 vallend.
4	Upstream transport en distributie	54,06	Voor het bepalen van de uitstoot van upstream transport of distributie zijn de volgende energiestromen van toepassing: <ul style="list-style-type: none"> ▪ Aanvoer Materialen (km) (zie categorie 1) ▪ ZZP'ers en uitzendkrachten inhuur (Bruggink Timmerwerken, Braamhaar Service en Constructie, SEBO, Bis people, van der Worp betonbouw)
5	Productieafval	-	Het afval (betonresten, hout, staal en restafval) wat vrijkomt tijdens de projecten, zijn materialen die goed hergebruikt kunnen worden. Beton, hout en restafval worden aan de werkplaat in een container gegooid. Als deze vol zijn, dan voeren wij die zelf af naar reststoffencentrum Borne van de firma Dusseldorp. Het oud ijzer brengen wij een old iezel boer. De grootste uitstoot zal dan ook het vervoer zijn, deze uitstoot zit in scope 1 verwerkt.
6	Personenvervoer onder werktijd	-	-
7	Woon-werkverkeer	2,67	3 personen 56,5 km, enkele reis woon-werk. $56,5 \times 245 \text{ dg.} = 1.384,25 \times 0,193 = 2671,60 / 1000 = 2,67 \text{ ton CO2 per jaar.}$
8	Upstream geleasede activa	-	Er is geen uitstoot in deze categorie.

3.2 DOWNSTREAM CO2

Nr	Categorie	Uitstoot CO2 (ton)	Databron en kwaliteit
9	Downstream transport en distributie	-	Er is bijna geen uitstoot in deze categorie.
10	Ver- of bewerken van verkochte producten	-	Er is geen uitstoot in deze categorie.
11	Gebruik van verkochte producten	-	Er is geen uitstoot in deze categorie. De verkochte producten van Aannemingsbedrijf Platenkamp veroorzaken geen CO2-uitstoot.
12	End-of-life verwerking van verkochte producten	<1	Er is bijna geen uitstoot in deze categorie.
13	Downstream geleasede activa	-	Er is geen uitstoot in deze categorie.
14	Franchisehouders	-	Er is geen uitstoot in deze categorie.
15	Investerings	-	Er is geen uitstoot in deze categorie.

4 INSCHATTING RANGORDE MEEST MATERIELE EMISSIE

4.1 BEPALING RELATIEVE OMVANG KWALITEIT

Om tot de keuze te komen welk product het meest geschikt is om als ketenanalyse te gebruiken is er een analyse uitgevoerd naar waar de meeste kans van slagen om tot CO2 reductie te komen in de keten.

	Omschrijving van activiteit waarbij CO2 vrijkomt		Relatief belang van CO2-belasting van de sector en invloed van de activiteiten*		Potentiële invloed van het bedrijf op CO2 uitstoot*	Score (A x B x C)	Rangorde **	
	Nr	Upstream	Sector (A)	Activiteiten (B)				(C)
Aanneming, uitvoering en ontwerp van waterbouwkundige betonwerken, betonbouw t.b.v. burgeren utiliteitswerken en betonrenovatie.	1	Aangekochte goederen en diensten	4	1	1	4	3	
	2	Kapitaalgoederen	-	-	-	-	-	
	3	Brandstof en energie gerelateerde act. (niet opgenomen in scope 1 of scope 2)	1	2	2	4	3	
	4	Upstream transport en distributie	2	2	3	12	1	
	5	Productieafval	-	-	-	-	-	
	6	Personenvervoer onder werktijd	-	-	-	-	-	
	7	Woon-werkverkeer	2	2	2	8	2	
	8	Upstream geleasete activa	-	-	-	-	-	
		Nr	Downstream					
		9	Downstream transport en distributie	-	-	-	-	-
		10	Ver- of bewerken van verkochte producten	-	-	-	-	-
		11	Gebruik van verkochte producten	-	-	-	-	-
		12	End-of-life verwerking van verkochte prod.	1	1	1	1	5
		13	Downstream geleasete activa	-	-	-	-	-
	14	Franchisehouders	-	-	-	-	-	
	15	Investeringen	-	-	-	-	-	
	*	(1) te verwaarlozen / (2) klein / (3) middelgroot / (4) groot						
	**	uitkomst stap A x stap B x stap C (bij gelijke uitkomst is stap C doorslaggevend)						

Aan de hand van deze beoordeling komen de volgende punten naar voren m.b.t. rangorde bepaling:

1. Upstream transport en distributie
 - Transport van leveranciers upstream
2. Woon-werkverkeer:
 - Personenvervoer woon-werk

4.2 ONDERBOUWING KEUZE KETENANALYSE

Bij de keuze van de ketenanalyse is wordt alleen uitgegaan van de hoeveelheid gebruikte materialen. Bij de keuze van de ketenanalyse wordt (conform het GHG-protocol) gekeken naar de volgende criteria:

- relevantie;
- mogelijkheid tot kostenbesparing;
- het voorhanden zijn van betrouwbare informatie;
- potentiële reductiebronnen;
- beïnvloedingsmogelijkheden.

Criteria	Optie 1: Transport van leveranciers upstream	Optie 2: Personenvervoer woon-werk
Relevantie	Er wordt regelmatig gebruik gemaakt van leveranciers.	Woon-werkverkeer genereert weinig CO ₂ -uitstoot.
Mogelijkheid tot kostenbesparing	Er zijn mogelijkheden tot brandstofbesparing bij leveranciers. Minder brandstof betekent minder kosten.	Kostenbesparing niet echt mogelijk
Het voorhanden zijn van betrouwbare informatie	De transportbewegingen van de leveranciers zijn niet 100% waterdicht.	De informatie (woon-werkafstand, etc..) is betrouwbaar.
Potentiële reductiebronnen	De keuze van leveranciers dichterbij projectlocatie. Keuze voor leveranciers die rijden op alternatieve brandstoffen. Stimuleren van het rijden van efficiëntere routes.	Niet mogelijk, Aannemingsbedrijf Platenkamp kan de medewerkers niet verplichten dichterbij te gaan wonen.
Beïnvloedingsmogelijkheden	Aannemingsbedrijf Platenkamp heeft beperkte invloed op rijkeuzes voor onderaannemers.	Aannemingsbedrijf Platenkamp heeft weinig invloed met het niet aanwezig zijn van alternatieven (bijv. openbaar vervoer).

Uitleg beoordelingsmethode: Positief / Neutraal / Negatief

Uit bovenstaande beoordeling komt de ketenanalyse m.b.t. transport van leveranciers upstream naar voren als beste keus om uit te werken tot een ketenanalyse. Doorslaggevend is de mogelijkheid tot kostenbesparing en potentiële reductiebronnen. Naar aanleiding van bovenstaande beoordeling is het aanpassen van de ketenanalyse niet noodzakelijk.

4.3 BEOORDELING RANGORDEBEPALING 2022

Uit een inventarisatie van de werkzaamheden d.d. 25-04-2023 is gebleken dat de er geen wijziging heeft plaatsgevonden in de scope 3 categorieën. Op basis van deze gegevens vindt er geen wijziging plaats in de rangordebepaling en scope 3 doelstelling binnen Aannemingsbedrijf Platenkamp.

5 RELEVANTE PARTIJEN

Hieronder volgt een overzicht van de meest relevante partijen die verantwoordelijk zijn voor de uitstoot in scope 3 van Aannemingsbedrijf Platenkamp. Deze zijn onderverdeeld in verschillende groepen.

Groep	Naam bedrijf
Leveranciers van aangekochte goederen/op project (o.a.)	betoncentrale Twenthe
	Kuipers BMH
	Bruil
	P&K
	BCS
	Oude Wesselink

Voor een inschatting van de CO₂ per groep verwijzen we naar het overzicht in hoofdstuk 3 van dit rapport.

6 HET KWALITEITSMANAGEMENTPLAN

6.1 VRAAG 4.A.2 VANUIT DE CO2-PRESTATIELADDER

Doelstelling van een kwaliteitsmanagement plan is dat de emissies op een zo accuraat mogelijke wijze worden gerapporteerd. Zie punt 6.1.1 aangevuld met 6.1.2 van de ISO14064-1standaard en informatie omtrent data management opgenomen in hoofdstuk 10 van de Product Accounting & Reporting Standard, met name punten 4 en 6. Bovenstaande leidt ertoe dat men continue en systematisch streeft naar een verbetering van de data gebruikt voor het opstellen en uitwerken van de emissie-inventaris.

6.2 ISO 14064-1 HOOFDSTUK 6 GHG INVENTORY QUALITY MANAGEMENT

The organization shall establish and maintain GHG information management procedures that:		
	Onderdelen	Bewijs
A	ensure conformance with the principles of this part of ISO14064,	Dit rapport
B	ensure consistency with the intended use of the GHG inventory,	Dit rapport
C	provide routine and consistent checks to ensure accuracy and completeness of the GHG inventory,	Planning
D	identify and address errors and omissions,	Handboek
E	document and archive relevant GHG inventory records, including information management activities.	Aannemingsbedrijf Platenkamp

The organization's GHG information management procedures should consider the following:		
	Onderdelen	Bewijs
A	identification and review of the responsibility and authority of those responsible for GHG inventory development;	CO2-verantwoordelijke
B	identification, implementation and review of appropriate training for members of the inventory development team;	N.v.t.
C	identification and review of organizational boundaries;	Emissie inventaris
D	identification and review of GHG sources and sinks;	Dit rapport
E	selection and review of quantification methodologies, including GHG activity data and GHG emission and removal factors that are consistent with the intended use of the GHG inventory;	CO2 prestatieladder
F	a review of the application of quantification methodologies to ensure consistency across multiple facilities;	Scope 3 analyse en emissie inventaris
G	use, maintenance and calibration of measurement equipment (if applicable);	Dit rapport
H	development and maintenance of a robust data-collection system;	Dit rapport
I	regular accuracy checks;	Planning
J	periodic internal audits and technical reviews;	Interne energie audit
K	a periodic review of opportunities to improve information management processes.	Interne energie audit

7 BIJLAGEN

7.1 BIJLAGE 1: ONDERBOUWING CO2-UITSTOOT

	Omzet 2022	€ 6.100.000,00		
	Omzet projecten	€ 230.200,00		
	% projecten	3,77		
	Factor	26,50		
Nr	Upstream categorie scope 3	Project 1	Project 2	Totaal
1	Aangekochte goederen en diensten	8,83	17,81	705,75
2	Kapitaalgoederen	-	-	-
3	Brandstof en energie gerelateerde activiteiten (niet opgenomen in scope 1 of scope 2)	2,36	0,77	82,93
4	Upstream transport en distributie	0,37	1,67	54,06
5	Productieafval	-	-	-
6	Personenvervoer onder werktijd	-	-	-
7	Woon-werkverkeer	0,05	0,05	2,67
8	Upstream geleasede activa	-	-	-
Nr	Downstream categorie scope 3	Project 1	Project 2	Totaal
9	Downstream transport en distributie	-	-	-
10	Ver- of bewerken van verkochte producten	-	-	-
11	Gebruik van verkochte producten	-	-	-
12	End-of-life verwerking van verkochte producten	<1	<1	<1
13	Downstream geleasede activa	-	-	-
14	Franchisehouders	-	-	-
15	Investerings	-	-	-